

민원제도개선발굴  
모니터단 간담회자료

# 3/4분기 관세행정 주요 개정사항



2013. 9. 9.

광 양 세 관

# 목 차

<b>I. 공지사항</b> .....	1
1. 원-터치 규제개선 과제공모 .....	1
2. 추석 명절 수출입업체 특별지원 대책 수립·시행 .....	1
<b>II. 하반기 달라지는 관세행정</b> .....	2
1. 관세부과 제척기간 및 경정청구 기간 연장 .....	2
2. 합리적 기준에 따른 과세가격 결정방법 보완 .....	2
3. 과세자료 요청기관 및 범위 등 명확화 .....	2
4. 수출입물품가격 허위신고(가격조작죄)에 대한 징역형 신설 .....	3
<b>III. 부가가치세법 주요개정 사항</b> .....	5
1. 수정수입세금계산서 발급제도 개선 .....	5
<b>IV. FIU법 주요개정 사항</b> .....	6
<b>V. 최근 개정된 주요사항</b> .....	7
1. 크로아티아 EU 가입에 따른 한-EU FTA 적용 .....	7
2. 보세사 제도운영에 관한 고시 개정 .....	7
3. 수입 중고승용차 업무처리지침 개정 .....	7
4. APTA 직접운송원칙 입증서류관련 지침 .....	8
5. '버섯재배용 배지' 폐기물관리 세관장 요건확인기준 .....	8
6. 세관장확인대상 물품 변경 .....	8
7. 기타 세번 표준품명 코드로 수입신고 .....	10
8. 수입물품 유통이력관리에 관한 고시 개정 .....	10

# I. 공지사항

## 1 원-터치 규제개선 과제공모

- 국민과 기업이 원하는 규제개혁 과제발굴 및 관세행정의 불합리한 규제를 개선하기 위함

- 공모기간 : 2013. 8. 7(수) ~ 9. 11(수)
- 참여대상 : 국민, 기업, 내부직원
- 참여방법 : 관세청 홈페이지(일반국민, 기업), 상상이상시스템(내부직원)

※ 원(One, 原, 元)-터치 : 국민과 기업이 원하는 개선사항을 듣기 위해 관심을 가지고, 긍정적인 규제로의 개혁을 통해 국민과 기업에 감동(touch)을 주는데 있어 관세청의 으뜸(元)을 보여주고자 한다는 의미

## 2 추석 명절 수출입업체 특별지원 대책 수립·시행

### 1. 배 경

- 추석 명절을 맞이하여 수출화물의 적기선적, 제수용품 등 농수산물과 긴급한 수출용 원자재의 원활한 수입통관을 지원
- 수출업체에 대한 신속한 환급금 지급으로 자금부담 완화 등

### 2. 특별지원 대책

- 24시간 통관지원 등 수출입화물의 신속통관 지원
  - 특별지원기간 : 2013. 9. 2(월) ~ 9. 21(토), 20일간
- 수출업체 자금부담 완화를 위한 관세환급 등 특별지원
  - 특별지원기간 : 2013. 9. 2(월) ~ 9. 13(금), 10일간

## II. 하반기 달라지는 관세행정

### 1 관세부과 제척기간 및 경정청구 기간 연장(법 제21조, 제38의3)

○ 관세법 시행일 : 2013. 8. 13

변경 전	변경 후
<input type="checkbox"/> 관세 부과제척기간 ○ 원칙: 2년 ○ 부정한 방법으로 관세포탈: 5년 ○ 가격신고 누락시: 5년 <input type="checkbox"/> 경정청구기간: 2년	<input type="checkbox"/> 기간 연장 ○ 5년 ○ 10년 ○ (좌 동) <input type="checkbox"/> 기간 연장: 3년

### 2 합리적 기준에 따른 과세가격 결정방법 보완(법 제35조)

변경 전	변경 후
<input type="checkbox"/> 합리적 기준에 따른 과세가격 결정 ○ 제30조~제34조에 의한 방법으로 과세가격을 결정할 수 없을 때 합리적 기준에 의해 과세가격 결정	<input type="checkbox"/> 합리적 기준에 따른 과세가격 결정 ○ (상동) ○ 제1항에 규정된 방법으로 과세가격을 결정할 수 없는 경우 국제거래시세·산지조사가격을 조정한 가격 등 합리적 기준에 따라 과세가격 결정

### 3 과세자료 요청기관 및 범위 등 명확화(법 제264의2 등)

변 경 전	변 경 후
<p><input type="checkbox"/> 과세자료 요청</p> <p>○ (대상기관) 국가·지자체 등 관계기관</p> <p>○ (자료범위) 관세부과·징수 및 통관에 관계되는 자료</p>	<p><input type="checkbox"/> 과세자료 요청기관·자료 등 추가</p> <p>○ 기관 추가</p> <ul style="list-style-type: none"> <li>- 중앙관서, 지방자치단체</li> <li>- 공공기관, 정부출연기관 등</li> <li>- 국가 등으로부터 감독·감사를 받거나 공익목적 설립된 단체중 대통령령으로 정하는 단체</li> </ul> <p>○ 자료 추가</p> <ul style="list-style-type: none"> <li>- 관세감면 등 관련 자료</li> <li>- 수입가격신고 확인 등을 위한 자료</li> <li>- 수출입물품 허가 등 확인 자료</li> <li>- 체납징수를 위한 자료 등</li> <li>* 자료의 구체적 범위는 시행령 규정</li> </ul> <p>○ 자료 제출방법</p> <p>분기별로 분기 만료일이 속하는 달의 다음 달 말일까지 제출</p> <p>○ 비밀유지의무</p> <p>제출받은 과세자료를 타인에게 누설하거나 목적 외의 용도로 사용시 3년이하 징역 또는 1천만원 이하 벌금 부과</p>

**4** 수출입물품가격 허위신고(가격조작죄)에 대한 징역형 신설(법 제270의2)

변 경 전	변 경 후
<input type="checkbox"/> 가격 허위신고죄 <ul style="list-style-type: none"> <li>○ 요건               <ul style="list-style-type: none"> <li>- 수출입물품가격 허위신고</li> </ul> </li> <li>○ 벌칙 : 물품원가와 5천만원 중 높은 금액 이하의 벌금</li> </ul>	<input type="checkbox"/> 가격조작죄 신설 <ul style="list-style-type: none"> <li>○ 요건               <ul style="list-style-type: none"> <li>- 부당하게 재물·재산상 이득을 취득하거나 제3자에게 취득하게 할 목적으로 물품 가격을 조작하여 신고</li> </ul> </li> <li>○ 벌칙 : 2년이하 징역 또는 물품 원가와 5천만원 중 높은 금액 이하의 벌금</li> </ul>
<input type="checkbox"/> 기타 허위신고죄 <ul style="list-style-type: none"> <li>○ 벌칙: 2천만원 이하 벌금</li> </ul>	<input type="checkbox"/> (좌 동)

### Ⅲ. 부가가치세법 주요 개정사항

#### 1 수정수입세금계산서 발급제도 개선(부가법 제35조)

○ 시행일 : 2013. 7.26. 이후 수정신고 및 경정하는 분부터 적용

변 경 전	변 경 후
<p>□ 수입자에게 수정수입세금계산서 발급</p> <p>① 수입자 스스로 정정하거나</p> <p>② 세관장이 경정</p> <p style="padding-left: 20px;">-모든 수정·경정시 발급</p>	<p>□ 수정수입세금계산서 발급사유 명확화</p> <p>① 수입자 스스로 정정한 경우 수정수입세금계산서 발급</p> <p style="padding-left: 20px;">- 보정·수정신고·경정청구 등</p> <p>② 관세조사 등의 사유로 수정신고·경정하는 경우로서 수입자 귀책사유가 없는 경우</p> <p style="padding-left: 20px;">- 관세품목분류위원회에서 품목분류를 변경하는 경우</p> <p style="padding-left: 20px;">- 합병에 따라 납세의무자가 변경된 경우</p> <p style="padding-left: 20px;">- 수입자의 단순착오·귀책사유가 없음을 증명하는 등</p>
<p>* ㉠ 관세조사, 관세범칙조사 통지</p> <p>㉡ 과세자료 수집 또는 민원 처리등을 위한 현지출장·확인업무 착수</p> <p>㉢ 기타 유사행위</p>	<p>※ 세관장 증액경정이나 관세조사 통지 등*의 이후 수입부가세 추정하거나 추정될 것을 알고 수정신고한 경우는 <u>발급 제한</u></p>

## IV. FIU법(특정금융거래정보의 보고 및 이용 등에 관한 법률) 개정 사항

○ 시행일 : 2013. 11. 14.

변 경 전	변 경 후
<input type="checkbox"/> 의심거래보고(STR) <ul style="list-style-type: none"> <li>○ 기준금액 : 원화 1천만원*(외화 5천불) 의무보고</li> <li>*('01)5천만원→('04)2천→('10)1천</li> <li>○ 상기금액 미만 : 임의보고</li> </ul>	<input type="checkbox"/> 좌 동 <ul style="list-style-type: none"> <li>○ 기준금액 : 폐지</li> <li>○ 금액과 관계없이 탈세·자금 세탁 등의 의심이 있는 경우 FIU 보고 의무화</li> </ul>
<input type="checkbox"/> 고액현금거래보고(CTR) <ul style="list-style-type: none"> <li>○ 일일 2천만원 이상</li> <li>○ 자동 보고(금융기관→FIU)</li> <li>○ 전달형태 : 발취본</li> </ul>	<input type="checkbox"/> 좌 동 <ul style="list-style-type: none"> <li>○ (현행과 동일)</li> <li>○ (현행과 동일)</li> <li>○ 전달형태 : 원본</li> </ul>
<input type="checkbox"/> 활용범위 <ul style="list-style-type: none"> <li>○ 조세범칙 혐의 확인을 위한 조사업무에 제한</li> </ul>	<input type="checkbox"/> 좌 동 <ul style="list-style-type: none"> <li>○ 조사업무(관세범칙조사포함)</li> <li>○ 조세채납자의 징수업무</li> </ul>
<신 설>	<input type="checkbox"/> 거래정보제공 명의인 통보 <ul style="list-style-type: none"> <li>○ (원칙) 10일 이내</li> <li>○ (예외) 통보 유예 요청시</li> <li>- 6월 범위내에서 2회(1회 3월 범위내)에 한하여 유예 가능</li> </ul>
<신 설>	<input type="checkbox"/> 정보분석심의회 <ul style="list-style-type: none"> <li>○ (목적) 거래정보제공의 공정성과 중립성 보장</li> <li>○ (구성) 3인(판사경력 10년이상의 대법원장 추천)</li> </ul>
<신 설>	<input type="checkbox"/> 거래정보 통보 및 유예현황 <ul style="list-style-type: none"> <li>○ 관련서류 5년간 보관</li> <li>○ 매년 정기국회 보고</li> </ul>



## V. 최근 개정된 주요 사항

### 1 크로아티아 EU 가입에 따른 한-EU FTA 적용

- 협정적용일 : 2013. 7. 1.
- 6천유로 초과물품 크로아티아로 수출시  
수출자가 원산지증명을 할 수 있는 경우는 '원산지인증수출자'로 인증받아야 가능함

※ 크로아티아 인증수출자 번호 체계

국가부호(2자리)/세관부호(2자리)/인증수출자번호(3자리)/연도(2자리)  
(예시) HR/10/001/13

### 2 보세사 제도운영에 관한 고시 개정

- 시행일 : 2013. 7. 3.
- 주요개정 내용
  - 보세사 전형 공고기간 확대(15일→90일) 및 공고방법 다양화(일간신문외에 한국관세물류 협회 홈페이지에도 공고)
  - 보세사전형 응시요건인 사전 기본교육 폐지
  - 다른고시의 보세사 직무와 의무규정을 통합(자율관리보세구역 고시에 규정된 보세사 직무와 의무규정을 보세가 고시로 이전)

### 3 수입 중고승용차 업무처리지침 개정

- 시행일 : 2013. 7. 22. 수입신고분부터 적용
- 연구용 및 품질평가용 수입 중고승용차 통관지 세관 확대(부산, 평택)
  - ※ 수입 중고승용차(제8703호에 해당) 통관지 세관  
서울세관, 인천공항세관, 인천세관, 용당세관, 마산세관

#### 4 APTA 직접운송원칙 입증서류관련 지침

- 적용기준 : 2011. 8. 4. 이후 APTA 수입신고물품
- 제3국 경유하여 운송시 APTA 협정세율 적용을 위한 필수서류
  - ☞ 수출참가국에서 발행된 통과선하증권
  - ☞ 통과선하증권이 발행되지 않는 경우(예 : 항공운송) 단순경유 증빙 수출국에서 발행된 통과 선하증권과 같이 항공화물운송장이 '최초 수출국 운송업자(운송주선인 포함)가 전 구간의 운송에 대하여 모든 책임을 담보'하는 하나의 운송서류로 발급된 경우에 인정 가능

#### 5 '버섯재배용 배지' 폐기물관리 세관장 요건확인기준

- 식물성잔재물을 버섯재배용 배지로 가공(과쇄·분쇄 등)한 후 일정한 규격으로 포장된 상태로 국내 수입 후 별도 추가적 가공 등의 과정없이 버섯배지로 공급·사용시 ☞ "제품(버섯배지)" 해당
- 버섯배지 제품이 아닌 식물성잔재물을 버섯배지 제조용 원료로 수입하거나 버섯배지를 수입한 후 추가적 가공을 거치는 경우 ☞ 폐기물에 해당

#### 6 세관장확인대상 물품 변경

- 시행일 : 2013. 9. 1.일 수입신고분부터 적용
- 수입식품 중 일부 7개 품목 변경

현행				개정			
세번	품명	수입요건	관련법령	세번	품명	수입요건	관련법령
신설	신설	신설	신설	0307.59-1030	쭈꾸미	[식품위생법] .식품또는식품첨가물의것은식품위생법제19조의규정에의거지방식품의약품안전청장에신고하여야한다.	식품위생법

신설	신설	신설	신설	2105.00 -1090	기타(아이스크림)	[식품위생법] .식품또는식품첨가물의것은식품위생법제19조의규정에의거지방식품의약품안전청장에게신고하여야한다.	식품위생법
신설	신설	신설	신설	2106.90 -3029	기타(홍삼제품)	[건강기능식품에관한법률] 다음의것은건강기능식품에관한법률제8조의규정에의거지방식품의약품안전청장에게신고하여야한다. ●홍삼제품	건강기능식품에관한법률
신설	신설	신설	신설	7321.11 -0000	가스연료용철제조리기구	[식품위생법] .식품또는식품첨가물과식품용기구또는용기·포장은식품위생법제9조의규정에의한기준및규격에적합한것에한하여수입할수있으며,수입할때마다식품위생법제19조의규정에의거지방식품의약품안전청장에게신고하여야한다.	식품위생법
신설	신설	신설	신설	7321.12 -0000	액체연료용철제조리기구	[식품위생법] .식품또는식품첨가물과식품용기구또는용기·포장은식품위생법제9조의규정에의한기준및규격에적합한것에한하여수입할수있으며,수입할때마다식품위생법제19조의규정에의거지방식품의약품안전청장에게신고하여야한다.	식품위생법
신설	신설	신설	신설	7321.19 -0000	고체연료용철제조리기구	[식품위생법] .식품또는식품첨가물과식품용기구또는용기·포장은식품위생법제9조의규정에의한기준및규격에적합한것에한하여수입할수있으며,수입할때마다식품위생법제19조의규정에의거지방식품의약품안전청장에게신고하여야한다.	식품위생법
신설	신설	신설	신설	8108.90 -9000	타바키,그릴,팬등	[식품위생법] .식품또는식품첨가물과식품용기구또는용기·포장은식품위생법제9조의규정에의한기준및규격에적합한것에한하여수입할수있으며,수입할때마다식품위생법제19조의규정에의거지방식품의약품안전청장에게신고하여야한다.	식품위생법

현행				개정안			
세번	한글품명	수입요건	관련법령	세번	한글품명	수입요건	관련법령
2309.10 -1000	개사료	[식물방역법] .식물검역기관의장에게신고하고,식물검역관의검역을받아야한다.다만식물이포함되지아니한것은제외한다(식물방역법제10조의규정에의한수입금지지역으로부터는수입할수없음)	식물방역법	삭제	삭제	삭제	삭제
2309.10 -2000	고양이사료	[식물방역법] .식물검역기관의장에게신고하고,식물검역관의검역을받아야한다.다만식물이포함되지아니한것은제외한다.(식물방역법제10조의규정에의한수입금지지역으로부터는수입할수없음)	식물방역법	삭제	삭제	삭제	삭제
2309.90 -1030	어류용의것	[식물방역법] .식물검역기관의장에게신고하고,식물검역관의검역을받아야한다.다만식물이포함되지아니한것은제외한다.(식물방역법제10조의규정에의한수입금지지역으로부터는수입할수없음)	식물방역법	삭제	삭제	삭제	삭제

## 7 기타 세번 표준품명 코드로 수입신고

- 시행일 : 2013. 10. 1(화)
  - 마약류 구분, 요건확인, 통계관리 등 세분화 필요성이 높은 품목 140개 선정 ⇒ 코드로 구분하여 신고(\*관련자료 별첨)
- < 예 >

세 번(HSK)	품명 코드(수입신고서 항목 “㉔품명” 기재)
HS 2911.00-9000 기타	<ul style="list-style-type: none"> <li>- HS 2911.00-9000-01 페트리클로랄(마약류관리법)</li> <li>- HS 2911.00-9000-02 크로르헥사돌(마약류관리법)</li> <li>- HS 2911.00-9000-03 아세탈과 헤미아세탈의 할로겐화 유도체</li> <li>- HS 2911.00-9000-04 기타</li> </ul>

## 8 수입물품 유통이력관리에 관한 고시 개정

- 시행일 : 2013. 8. 23.
- 주요 개정내용
  - 지정기간 만료 대상 5개 품목중 3개품목 재지정  
(기존) 5개 품목 지정기간 : 2010.8.23. ~2013.8.22.  
(개정) 3개 품목 지정기간
    - 식품용 구기자 : 지정기간 2013.8.23. ~ 2015.2.22. (1년 6월\*)
    - 식품용 당귀 : 지정기간 2013.8.23. ~ 2015.2.22. (1년 6월\*)
    - 냉동조기 : 지정기간 2013.8.23. ~ 2016.8.22. (3년)
  - \* 꽃감 및 냉동송어는 재지정 제외
  - 유통이력대상물품\* 추가 지정(3개품목)  
냉동고등어, 냉동갈치, 미꾸라지
    - \* 유통이력대상물품 목록수 : 총26개 품목

<별첨> 기타 세번 표준안 1부

# 1 AEO 제도 개념

- AEO 제도는 9.11 테러 이후 무역안전에 대한 중요성이 부각됨에 따라 세계관세기구(WCO: World Customs Organization)를 중심으로 한국제사회가 채택한 국제표준이다.
- “AEO (Authorized Economic Operator: 수출입 안전 인증업체)”란 수출입업체, 운송인, 창고업자, 관세사 등 무역과 관련된 물류업체들 중 관세당국이 법규준수 이력, 안전관리 수준 등에 대한 심사를 수행하고 인증한 업체를 의미한다.
  - 이들 업체에 대해서는 신속통관, 세관검사 면제 등 통관절차 상의 다양한 혜택을 부여하는 대신 사회안전, 국민건강을 위협할 수 있는 물품의 반입을 차단하는 데 역량을 집중하는 것이 제도의 핵심이다.
- ‘13.7월말 현재 미국·EU·중국 등 세계 60개국이 동 제도를 도입하는 등 수출입 및 물류업계 분야에서는 AEO제도를 FTA와 함께 국제무역환경 변화의 큰 흐름으로 받아들이고 있다.

\* AEO 도입국 간 무역규모(‘12, WTO) : 전 세계 무역량의 80% 차지

AEO 도입국	도입 준비국
한국, 미국, EU(28), 중국, 일본, 대만, 말련, 인도, 멕시코 등 60개국	이란, 인도네시아, 베트남, 몽골, 스리랑카 등 15개국

The image shows a grid with four columns and two rows. The top row contains four boxes, each with a handwritten signature. The bottom row contains two boxes, each with a handwritten signature.

## 2 AEO 공인 신청전 준비

- (1단계) AEO 제도에 대한 정보를 알아본다.
  - 관세청 또는 (사)한국 AEO 진흥협회 홈페이지에서 AEO 관련 정보 알아보기
    - 관세청 홈페이지 : 관세행정안내 → AEO
- (2단계) 공인기준 결격사유 존재 여부를 확인한다.
  - 신청업체의 대표와 관리책임자가 법규준수도 및 재무건전성 기준을 충족하는 지 여부 확인

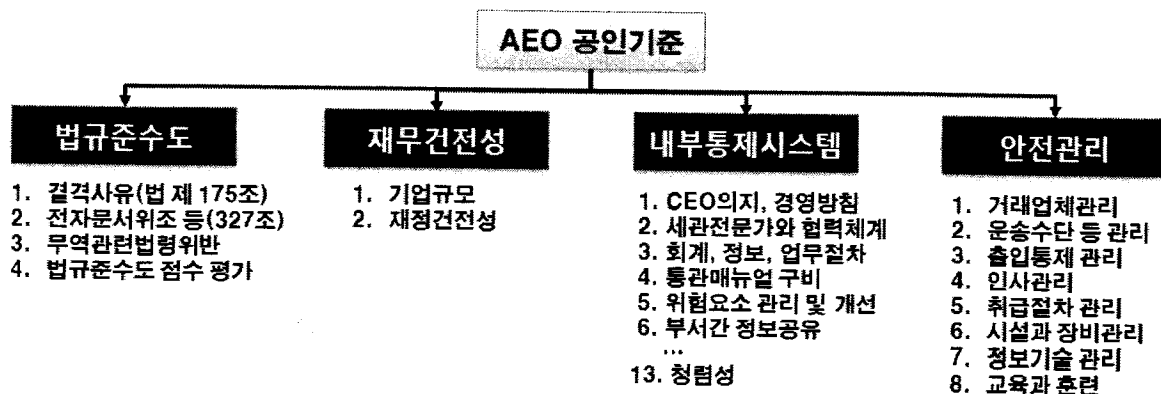
### (법규준수도 기준)

- ① 신청인과 종합인증우수업체 공인 및 관리업무에 관한 고시 제16조의 관리책임자가 관세법 제175조의 결격사유에 해당하지 아니하고, 최근 2년간 관세법령을 성실히 준수하였어야 한다.
- ② 관세청장이 별도로 정한 기준에 의하여 측정된 점수가 일정점수(80점) 이상이어야 한다.

### (재무건전성 기준)

- ① 3년간 매년 당사자별 거래건수가 ○○건 이상이어야 한다.
- ② 관세 등 국세의 체납이 없고, 성실한 법규준수 이행이 가능한 정도의 재정을 유지하여야 한다.

- (3단계) 공인기준에 따른 자체평가(SA : Self Assessment) 실시 및 자체평가결과 충족 여부를 확인한다.



〈자체평가서 양식〉

기준(대)	부호	기준	자체평가 점수					관세청 평가
			N/A	0	1	2	3	
법규준수	1A1						V	
		▶ 자체평가 근거(매뉴얼, 내부지침, 문서, 참고자료 등을 제시하고 주요내용을 구체적으로 설명)						
법규준수	1A2							
		▶ 자체평가 근거(매뉴얼, 내부지침, 문서, 참고자료 등을 제시하고 주요내용을 구체적으로 설명)						

(4단계) 수출입관리 현황설명서 작성 및 관리책임자 교육을 이수한다.

〈교육 시간 및 교육 내용〉

구분	공인 전	공인 후
수출입관리책임자	16시간 이상 이수	매년 8시간 이상 이수
총괄책임자	-	매년 4시간 이상 이수 (관세청에서 주관하는 「AEO총괄책임자 간담회」에 참석하는 경우 교육을 이수한 것으로 본다)
교육내용	가. 무역안전과 원활화에 관한 국제규범 및 국내외 관련제도에 대한 이해 나. 수출입통관과 위험관리기법에 대한 이해 다. 종합인증우수업체 공인제도의 세부내용 라. 종합인증우수업체 공인기준에 대한 이해 마. 관리책임자의 역할과 정기 자체평가 요령	

- 교육 신청 방법 : 수출입관리책임자 교육은 관세청전자통관시스템 (UNI-PASS)- (<http://portal.customs.go.kr>)을 통해 신청 가능하며, 교육에 대한 공지 및 안내는 (사)한국AEO진흥협회 홈페이지 ([www.aeo.or.kr](http://www.aeo.or.kr)) 및 UNI-PASS에서 확인 가능

(5단계) 예비 심사를 받는다.

(6단계) 관세청전자통관시스템(UNI-PASS)-(<http://portal.customs.go.kr>)을 통해 신청서를 제출한다.

### 3 AEO 공인기준 및 심사 절차는?

- AEO 공인기준과 절차는 전 세계 관세당국이 WCO에서 합의한 WCO SAFE Framework이라는 국제표준을 따르고 있다.
- 동 표준에 따르면 공인기준은 ①법규준수, ②내부통제, ③재무건전성, ④안전관리 4개 분야이며, 세부 기준은 수출자, 운송인 등 공인신청 당사자의 관세행정상 역할에 따라 약간씩 다르나 평균 60~80여개이다.

#### < 각 기준별 정의 >

기 준	정 의
법규준수	「관세법」·「대외무역법」·「외국환거래법」 등 수출입관련 법령이 정하는 사항을 준수하고 있는지 여부에 대한 평가
내부통제	수출입신고의 적정성을 유지하기 위한 기업의 영업활동, 신고관련 서류의 흐름, 회계처리와 관련된 부서간 상호 의사소통 및 통제체제를 평가
재무건전성	성실한 법규준수의 이행이 가능할 정도의 적절한 기업규모 및 재정상황(예: 조세 체납여부, 신용등급 등) 인지를 평가
안전관리	거래업체, 컨테이너, 출입통제, 인사, 취급절차, 시설, 장비, 정보기술, 교육, 훈련 등의 안전성 충족여부를 평가

- AEO 공인절차는 공인신청 기업이 공인기준 충족여부에 대해 자체 평가한 후 관련 서류를 첨부하여 신청하면, 세관은 신청서류를 토대로 서류심사 후 안전관리 등에 대한 현장심사를 거쳐 공인 심의위원회에서 공인여부를 결정한다.

